

DAVRANIŞSAL DİL BİLİMİNE KISA BİR BAKIŞ: L. BLOOMFIELD VE B. F. SKINNER YAKLAŞIMLARI

Kerim DEMİRCİ*

Özet

Dil ile davranış arasındaki ilişki öteden beri birçok incelemeye konu olmuştur. Konu hakkında Amerikalı iki bilim adamı Leonard Bloomfield ve Burrhus Frederic Skinner'in öne sürdüğü fikirler psikoloji, eğitim ve dil bilimi dünyasında geniş bir yankı uyandırmıştır. Özellikle bu iki bilim adamının düşüncelerinin akademik dünyada davranışsal dil bilimi olarak adlandırılan bilimin temellerini oluşturduğu kabul edilir. Bu yazıda, taraftarları ve karşılarıyla geniş bir kitleye hitap etmiş olan Bloomfield ve Skinner'in davranış ve dil edinimi üzerindeki görüşleri ana hatlarıyla anlatılmaktadır.

Anahtar kelimeler: davranışsal dil bilimi, uyarıcı, tepki, sözlü davranış, doğuştanlık.

An Overview on Behavioral Linguistics: L. Bloomfield and B. F. Skinner Approaches

Abstract

Relationship between language and behavior has always been an essential matter of research. Ideas proposed by two American scientists Leonard Bloomfield and Burrhus Frederic Skinner resonated specifically in psychology, education and linguistics. Among others, especially the ideas of the two researchers are believed to have laid the foundations of behavioral linguistics. This short article touches concisely upon their thoughts on language and behavior relations.

Key words: behavioral linguistics, reaction, stimulus, verbal behavior, innateness.



* Yrd. Doç. Dr., Pamukkale Üniversitesi, DENİZLİ.

Giriş

Dilin kökeni veya konuşmanın başlangıcı konusunda tarih içerisinde bazı deneylerin¹ yapılmış olduğu inanışları ve farklı teorilerin varlığı öteden beri bilinmektedir. Değişik kaynaklarda farklı başlıklar altında anlatılan bu teorileri A. Altınörs *Dil Felsefesine Giriş* adlı kitabında (Altınörs 2003: 21-30) Dilin Kökeni Problemi başlığı altında şöyle özetlemektedir.

- a. Mitolojik/Teolojik açıklama
- b. Mimolojik/Spekülatif açıklama
- c. Kültürel/Antropolojik açıklama
- d. Empirist/Behaviorist açıklama
- e. Rasyonalist/Nativist açıklama
- f. Evrimsel/Biyolojik açıklama

Bu kısa yazı, yukarıda (d) maddesinde belirtilen ‘empirist/behaviorist’ yaklaşımın önemli taraftarı iki bilim adamının görüşlerini aktarmaktadır. Bunlardan birincisi davranışsal dil biliminin en belirgin ismi, aynı zamanda dil bilimini alanının en tanınmış figürlerinden Leonard Bloomfield (1887-1943), ikincisi ise davranış biliminin önemli simalarından Burrhus Frederic Skinner’dır (1904-1990). Daha çok deneyselciği ön plana çıkaran ve davranışsal dil bilimine büyük hizmetler vermiş olan bu iki bilim adamının dil ve davranış ilişkisi üzerine ortaya attıkları görüşleri ana hatlarıyla açıklayacağız. Dolayısıyla bu yazı davranışsal dil biliminin tüm ayrıntılarına yer vermemektedir.

Leonard Bloomfield

Leonard Bloomfield, *Linguistic Society of America*’nın [Amerika Dil bilimi Cemiyeti] esas kurucusudur. Bilhassa *Language* [Dil] (1933) adlı kitabıyla tanınan Bloomfield, *dil bilimi* ile *davranışçılık* yaklaşımını birleştiren önemli bir isimdir. Bloomfield, *anlamanın ne olduğunu kavramak* konusunda katı bir bilimsel metot izleme taraftarıdır. Dil verilerine ve insan hareketlerine müspet ilimlerde olduğu gibi deneysel yollarla yaklaşmıştır. 1930-1950 yılları arasında Amerika’da yapısal dil bilimine oldukça büyük bir katkıda bulunan Bloomfield, dil bilimini özerk ve bilimsel hâle getirmek için davranışçı prensipleri dile uygulamıştır. Hatta insanların fizyolojik yapılarının çok iyi bilindiği taktirde onların (biraz sonra) ne konuşacaklarının tahmin edilebileceğini iddia etmiştir.

Davranışsal dil bilimi teorisinin temelini oluşturan *davranışçılık* yaklaşımının John Broadus Watson (1878-1958) tarafından kurulduğunu görürüz (1924). Watson tarafından ortaya atılan psikolojik doktrine göre dil kullanımının da aralarında bulunduğu zihinsel faaliyetler ve bu türden her faaliyet *şartlanma* yoluyla oluşan *alışkanlıklarla* veya *etki* ve *tepki* silsilesi ile izah edilebilir. Organizmanın sergilediği davranışlar *çıktı* (output) olarak kabul edilirse bu çıktının oluşması için *girdilerin* (input) mevcudiyeti gerekir. Organizmadaki girdiler ve çıktının deneysel bir yolla gözlemlenebildiğini öne süren davranışçı anlayış on dokuzuncu yüzyılın ilk yarısında ABD ve İngiltere bilim camiasında büyük bir yere sahip olan deneyselcilikle tam bir uyum gösterdi. Bu doğrultuda, dil ve deney fikrini dil bilimine uygulayan en önemli dilci Leonard Bloomfield'dır. Bloomfield, ilk olarak 1933'te, sonra 1935'te bastığı *Language* adlı kitabında dil ile davranış ilişkisini izah eder. Dil bilimcilerin hâlâ başvuru kaynaklarından biri olan bu eserinde Bloomfield ilgi çekici fikirler öne sürer. Ona göre, dili inceleyen bilimsel bir teori, fiziksel olarak ölçülemeyen veya doğrudan gözlemlenemeyen tüm verileri reddetmelidir. O, ölçümlere veya gözlemlere dayanmayan teorinin teori olmadığı düşüncesindedir. Bloomfield bir insanın bedeninin o andaki tam yapısını bilsek, bedenin içinde neler cereyan ettiğini tam olarak tespit edebilssek, bu kişinin o anda hangi hareketi yapacağını önceden söyleyebileceğimiz düşüncesindedir. Mesela, belirli bir uyarının kişiyi konuşturup konuşturmayacağını, konuşturursa sarf edeceği kelimelerin aynısını önceden kestirebilmek mümkündür veya organizmanın dünyaya geldikten sonraki her safhasını incelersek hangi etki karşısında hangi tepkiyi vereceğini önceden söyleyebiliriz. Bloomfield'a göre dil (konuşma), hareketin yedeğidir. Tersini düşünürsek hareketin sözsüz bir konuşma olduğunu söyleyebiliriz. Onun Jack ve Jill ile ilgili meşhur hikâyesinde Jill'in karnı acıkır. Jill'in mide kasları kasılır ve midesinde bazı sıvılar salgılanır. Bu durumdaki Jill arkadaşı Jack'ten ağaçta gördüğü, parıl parıl parlayan kırmızı bir elmayı getirmesini ister. Bloomfield'a göre Jill'in açlığı ana uyarıcıdır (U). Jill konuşmayı bilmiyor olsaydı elmayı getirme tepkisini (T) kendisi yapacaktı. Fakat, konuşma kabiliyeti olduğu için Jill 'ağzını ve boğazını kullanarak ses çıkarabilirdi.' Jill'in Jack'e yönelttiği bu ses yedek bir tepkidir (t) ve bu tepki esas tepkiyi (T) vererek Jill'in elma getirme isteğini yerine getiren Jack için yedek bir uyarıcıdır (u). Böylece *Dil, biri bir uyarıda bulunduğu, öteki kişiye tepki verme imkânı sağlar.*

Yukarıdaki durumda basit bir uyarıcı ve tepki zincirinden (1) ziyade biraz daha karmaşık bir yol (2) izlenir:

$$(1) U \rightarrow T$$

$$(2) U \rightarrow t \text{-----} u \rightarrow T$$

Tabii ki eğer Jill utangaç biri olsaydı veya Jack ile araları bozuk olsaydı aç olsa da ondan elmayı getirmesini istemeyecekti. Öte yandan Jill istese de Jack elmayı ona vermeyebilirdi. Bu durum tamamen konuşucunun ve dinleyicinin aralarında cereyan eden hayat hikâyelerine bağlıdır. Fakat her halükârda konuşmanın olması için fizyolojik mekanizmada (vücutta) bir şeylerin olması gerekir. Bu bağlamda tekrar ‘yedeklik’ konusuna dönersek Bloomfield’a göre ‘zihinsel imajlar’, ‘hisler’, ‘düşünceler’, ‘kavramlar’, ‘fikirler’ veya ‘istekler’ vücut hareketlerinin sadece popüler isimleridir. Tırnak içinde verilen her durum kasılma, salgı vs. gibi bir vücut hareketi olarak kabul edilir. Bu vücut hareketleri kabaca üçe ayrılır. 1) Birinci türdeki hareketler çok rastlanan hareketlerdir. Her insanda görülebilen, biraz toplumsal önemi olan ve çok yaygın (konvansiyonel) olarak kullanılan ‘karnım aç’ vb. ifadeler bu hareketlerin ürünüdür. 2) İkinci tür hareketler sayıca çoktur ve karmaşık özellikler sergilerler. Bunlar küçük oranlardaki kas kasılmaları ve vücutta görülen salgılamalar olup kişiden kişiye değişmektedirler, dolayısıyla bu hareketlerin sessel ‘temsili’ yoktur. 3) Üçüncü tür hareket ‘düşünme’ işleminde olduğu gibi ses organlarının sessiz hareketlerini kapsar. Burada ‘düşünme’yi ‘kendi kendine konuşmak’ olarak algılama veya ‘duyulamayan hareketler’i ‘ses üreten hareketlerin bastırılması’ olarak görme fikri ilgi çekicidir.

Konuşma olayı, ilgili nesnel olaylarla bağlantılı olduğu zaman bir anlam taşır. Dilin her tür kullanımında bilimsel ve doğru bir anlamdan bahsedebilmek için konuşan kişinin dünyasında olan bitenlere bilimsel bir doğrulukla yaklaşip onları bilmeliyiz. Kısaca dilde anlam, konuşulana anlam verebilme, konuşanın dünyasını bilmekle mümkündür. İnsan bilgisinin gerçek kapsamı çok sınırlıdır. Konuşulanların gerçek anlamını ancak konuyla ilgili bilimsel bir bilgiye sahip olduğumuzda anlarız. Mesela, minerallerin gerçek anlamlarını günlük dildeki kullanımları yoluyla değil onların kimyasal olarak nelerden oluştuklarını bildiğimizde kavrarız. Örnek verilecek olursa, İngilizce *salt* ‘tuz’ kelimesinin kimyasal olarak ‘sodyum klorür’ (NaCl) olduğunu, sodyumdan ve klordan oluştuğu bilindiğinde tuzun anlamı bilinmiş olur. Hayvanların ve bitkilerin adlarını botanik ve zooloji bilimlerinin bilimsel/teknik terimleriyle tanımlayabiliriz. Buna mukabil hayatımızda büyük bir yer tutan *sevgi* veya *nefret* gibi kelimeleri kesin olarak tanımlamamız mümkün değildir, zira bu kavramlar bilimsel verilerle sınıflandırılabilen kavramlar gibi doğru olarak sınıflandırılmamıştır. Bundan dolayı Bloomfield’e göre ‘insanların, anlamı konu alan anlam bilimi (semantik) sahasını, bilgileri bugünkü sınırlı durumdan daha ileri bir seviyeye gelene kadar’ terk etmesi gerekir. Bloomfield ve onun takipçileri, anlamdan ziyade dilin *sesleri* ve *yapısı* gibi daha kolay göz-

lemlenebilen yönlerini incelemeye ve dili keşfetme metotları geliştirme üzerine yoğunlaşmışlardır. Bloomfield, her ne kadar davranışçılık prensiplerini kullanmışsa da, dil biliminin dil bilimsel olmayan (non-linguistic) etkilerden arınmış, deneysel dayalı ve özerk bir bilim olması gerektiğine inanmıştır.

Bloomfield'in teorisine karşı çıkan en güçlü teori 1950 ve 1960 yılları arasında ortaya çıkan A. Noam Chomsky'nin Üretimsel Gramer Teorisi olmuştur.

'Amerikan dil biliminin babası' olarak adlandırılan Bloomfield bütün bunların yanında, Kızılderili dillerinden Algonquian dil ailesinin genetik incelemesini yaparak bu dillerin ilk şekli olduğu varsayılan Proto-Algonquian dilini kurmaya çalışmıştır. Günümüzde bile onun bu çalışması Algonquian tarihi dil bilimi için kilometre taşı niteliğindedir.

Burrhus Frederic Skinner

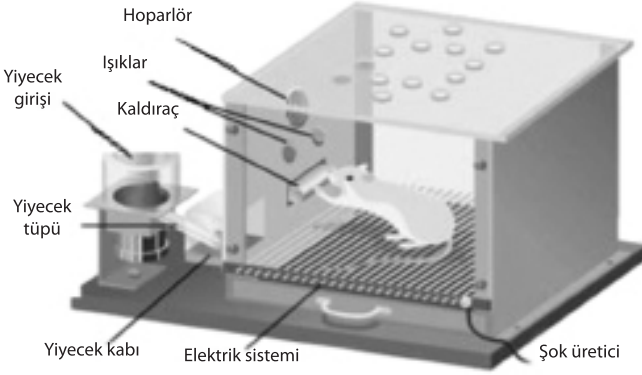
Yazının başında belirtildiği gibi yirminci yüzyılda davranış bilimin önemli simalarından biri de Burrhus Frederic Skinner'dır (1904-1990). Bloomfield'in aksine, Skinner *Verbal Behavior Sözel Davranış* adlı eserinde (1957), konuşuların hayat hikayesini ve iç yapılarını bilmeden de dilsel anlamı yakalamanın mümkün olduğunu söyler. Skinner, sözel davranışları 'fonksiyonel analiz' dediği yöntemle incelerken sözel davranışın olabilmesi için *uyarıcı, takviye, mahrumiyet ve tepki* gibi değişkenlerin birbirleriyle olan ilişkilerine bakılması gerektiğini ifade eder. Davranışları kontrol eden ve yönlendiren değişkenlerin iyi tanımlanmasını ister. Davranış psikolojisine adanmış kariyeri boyunca laboratuvar ortamında ilginç deneyler yaparak bu deneylerin sonuçlarını yorumlayıp çıkarımlar yapmıştır. Onun *Verbal Behavior* adlı kitabında dile getirdiği dört temel iddiası şunlardır:

1. Prensip olarak dilsel davranışlar bir farenin laboratuvar ortamında sergilediği davranışlardan farklı değildir.
2. Dille ilgili davranışlar organizmanın iç yapısına vakıf olmadan, organizmanın gözlemlenebilir hareketlerine bakarak izah edilebilir.
3. Gözleme dayalı, tasvir edici izahlar öteki metotlardan üstündür, zira bunlar deneysel hükümlere dayandıkları için daha güvenilirlerdir.
4. Tüm bu sebeplerden dolayı anlam bilimi sahası ile bilimsel olarak ilgilenmek mümkündür.

Skinner, kendi adıyla da anılan kutu (Skinner box - operant conditioning chamber 'davranış belirleme kutusu') içerisinde farelerin davranışları üzerine

deneyler yapar. Bu deneyi Ivan Petrovich Pavlov'un (1849-1936) köpekler üzerine yaptığı klasik şartlanma deneylerine benzetebiliriz. Skinner kutusunun içerisinde elektriğin, ışığın, yiyeceğin ve sesin kullanılmasıyla yukarıda sıraladığımız uyarıcı, takviye, mahrumiyet ve tepki gibi değişkenlerin farklı oranlardaki kullanımıyla elde edilecek hareketlerin gözlemlenebildiği bir düzenek bulunur. Yaptığı deneylerle farenin hangi şartlarda, hangi uyarıcılar aracılığıyla, ne zaman yiyeceğe ulaşmayı öğrendiğini tespit etmeye çalışır. Skinner fareler üzerinde uyguladığı deneylerden yola çıkarak bunu insanların sözlü davranışlarına uygular. Skinner, *sözlü davranışı öteki insanların, dinleyenlerin, hareketleri dolayısıyla/sebebiyle/aracılığıyla konuşucunun tepki vermesi* olarak tanımlar. Yani dinleyicinin tepkisi konuşmacının hareketini desteklemek için ortaya çıkar. Buna göre çocuğa ebeveyn ya da eğitmen tarafından uygun duyuşsal uyarılar verildiğinde ve bu uyarılar pekiştirme tekniği ile kullanıldığında, bir sözcüğün tekrarlanması çocukta bir alışkanlık yapısı oluşturacaktır. Böylece çocuk uygun uyarılarla sözcüğü esleyecek ve dolayısıyla da söz konusu uyarılarla karşılaştığında ona uygun bir cevap tepkisi geliştirecektir. Bu yaklaşım sonuçta, dilin edinilmesini uygun zamanda uygun duyuşsal uyarının verilmesiyle ve bunların beş duyu aracılığıyla birleştirilmesiyle açıklamaktadır. Chomsky bu görüşe şiddetle karşı çıkar². Chomsky, bu teorinin ima ettiği ebeveynlerin çocuklarına konuşmayı öğrettikleri, çocukların da bunun karşılığında ebeveynlerinin konuşmalarını takviye ettikleri fikrine karşı çıkar. Skinner'ın davranışçı yaklaşımında hiçbir şey *Allah vergisi, doğal, doğuştan kazanılmış* 'innate'³ değildir, dolayısıyla çocuklar taklit yoluyla öğrenir. Farelerin Skinner kutusundaki düğmelere gelişigüzel basmaları gibi çocuk da gelişigüzel hareket ederken bazı sesler çıkarır, bu sesler ebeveyninin çıkardığı seslere benzer; anne-baba çocuktaki yalnız kendi seslerine benzeyen sesleri desteklerler. Böylece çocuklar konuşmayı öğrenirler. Birçok konuda olduğu gibi bu konuda da Chomsky, Skinner'a katılmaz. Chomsky, Skinner'ın öğrenme teorisinin laboratuvar ortamında iyi tanımlanıp uygulanabileceğini ancak bu teorinin insan davranışlarına uygulanmasının zor olduğunu söyler. Skinner'ın laboratuvar ortamındaki fare deneyinde araştırmacı, farenin hangi etkiye nasıl bir tepki vereceğini *önceden* tahmin edebilir. Fakat insanların bir durum karşısında sözel olarak cevap vermeleri farklıdır. Bunu şöyle bir örnekle açıklar. Bir kişiye herhangi bir resim gösterildiğinde *Duvar kâğıdıyla uyumsuz olmuş* veya *Senin soyut sanatı sevdiğini sanıyordum* veya *Önceden hiç görmemiştim* veya *Çok alçaktan asılmış* ve benzeri türden birçok cevap/tepki verebilir. Uyarıcılar karşısındaki insan tepkisi *sonradan* öğrenilirken (bir anlamda sürpriz), farenin tepkisi önceden tahmin edilir. Böylece Chomsky'ye göre Skinner'ın teorisini insanların sözlü davranışlarına uygula-

mak zordur, zira tablo karşısında sonradan verilen her bir tepkiyi alıp tablonun hangi özelliğinin bu tepkiyi doğurucu etkiye sahip olduğunu ayrı ayrı çözmek gerekir. Skinner'a göre sözel davranışlar (tepki) objeye ve harekete (etki) ait izler taşır. Belli ki insanların sergiledikleri sözlü davranışlar farelerinki ile mukayese edilemeyecek derecede tahmin edilemez ve karmaşıktır.



Şekil: Skinner kutusu

Kaynaklar

- ALTINÖRS, Atakan (2003), *Dil Felsefesine Giriş*, İstanbul: İnkılap.
- BLOOMFIELD, Leonard (1984), *Language*, Chicago and London: The University of Chicago Press.
- CRYSTAL, David (1987), *The Cambridge Encyclopedia of Language*, Cambridge: Cambridge.
- CRYSTAL, David (1997), *A Dictionary of Linguistics and Phonetics*, Blackwell Publishers.
- DE BEAUGRANDE, Robert (1997), *Linguistic Theory: The Discourse of Fundamental Works*, London and New York: Longman.
- MALMKJAER, Kristen (1996), *The Linguistics Encyclopedia*, London and New York: Routledge.
- Matthews, P. H. (1997), *Concise Oxford Dictionary of Linguistics*, Oxford, New York: Oxford University Press.
- TERCANLIOĞLU, Leyla (2000), *Linguistics For TEFL Students*, İstanbul: Multilingual.
- VARDAR, Berke (1999), *Yirminci Yüzyıl Dilbilimi*, İstanbul: Multilingual. (Berke Vardar yönetiminde, Çeviren, Ş. Ozil).
- <http://www.juliantrubin.com/bigten/skinnerbox.html> (4 Haziran 2007).

1- Yunan tarihçi Herodot'a göre MÖ 7. yüzyılda Mısır kralı I. Psamtik (663-610) yeni doğmuş iki bebeği bir çobana verir. Çocukları konuşma ortamından uzak tutan çoban belli bir zaman sonra onları kralın karşısına getirir. Çocuklar ellerini uzatarak 'becos' diye bağırır. Kral etrafındakilere bu kelimenin anlamını sorar onlar da bunun Frig dilinde 'ekmek' anlamına geldiğini söylerler. Roma kralı II. Fredrick (1194-1250) ve İskoç kralı IV. James (1473-1513) vb. birçok kişi ilk dilin ne olduğu konusunda deneyler yaptırmışlardır (Crystal 1987: 288-289).

2- Chomsky'nin karşı görüşleri Skinner teorisine yazdığı eleştirilere dayanmaktadır. Noam Chomsky (1959), Review of B.F. Skinner, Verbal Behavior, Language, 35, pp. 26-58, reprinted in Fodor and Katz (1964), and Jakobovits and Miron (1967).

3- Skinner'ın tam tersine Chomsky geleneğinde, Evrensel Gramer yaklaşımıyla, dil ediniminde *innateness* önemli bir unsurdur. *Innateness*, 'doğuştan, doğal, Allah vergisi' anlamlarına gelmektedir. Bu görüşe göre çocukların etraftan duydukları dil (konuşmalar) karmaşık ve soyut bir gramer- ki bu gramer tüm dillerin altyapısında mevcuttur- geliştirmeleri için yeterli değildir. Yani yalnız dış uyarıcılar bu karmaşık gramerin oluşumunda yetersizdir, dolayısıyla bu görüşe göre dil öğreniminde bazı şeyler 'innateness' yaklaşımıyla ele alınır.